



**Servizio
Sanitario
della
Toscana**



IL RUOLO DEI DIPARTIMENTI DI PREVENZIONE DELLE AZIENDE SANITARIE LOCALI

Pisa, 02 Marzo 2006

Romano Menichini





Sopralluogo in un cantiere con lavorazioni inerenti la realizzazione o la ristrutturazione della copertura

In questo tipo di cantiere (oltre all'ordinaria attività di vigilanza) il ruolo della Az. U.S.L sarà quello di verificare la documentazione prevista dal D.Lgs 494/96 smi.

In particolare la presenza del "PSC" e del "Fascicolo".



IL RUOLO DELLE ASL

Il "Fascicolo" deve essere integrato dall' "Elaborato Tecnico della Copertura".



In caso contrario si segnalerà al Comune l'assenza del documento per la eventuale sospensione del "titolo autorizzativo", in quanto l'elaborato tecnico è un elemento obbligatorio

In caso di assenza del fascicolo è prevista una sanzione in base all'art. 4 c. 1 lett. b del D.Lgs 494/96



Sopralluogo durante un intervento di manutenzione ordinaria su di una copertura avente il sistema anticaduta

Verifica dell'effettivo utilizzo del sistema anticaduta e dei DPI

Verifica della documentazione

Verifica della manutenzione



IL RUOLO DELLE ASL

ATTENZIONE

Percorsi e accessi alla copertura devono essere di tipo permanente.

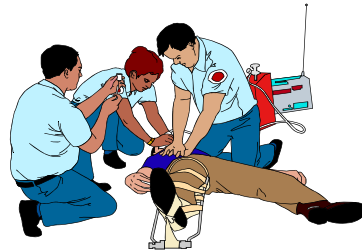
Il transito e l'esecuzione dei lavori di manutenzione devono essere garantiti attraverso elementi protettivi permanenti.

ATTENZIONE

**NON E' POSSIBILE "RIFARE" UN
TETTO ADOTTANDO SOLO I
DISPOSITIVI ANTICADUTA**

Infortunio in occasione di successivi interventi di manutenzione sulla copertura...

...si procederà all'inchiesta per stabilire le eventuali responsabilità dell'evento infortunistico.



Trattandosi di normativa di carattere “penale”, le responsabilità sono “personali” in quanto ciascuno risponde per gli obblighi derivanti dal proprio ruolo

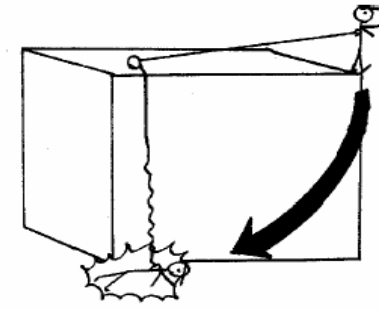


Le responsabilità



Coordinatore per la Progettazione
(Progettista se il coordinatore non sia previsto)

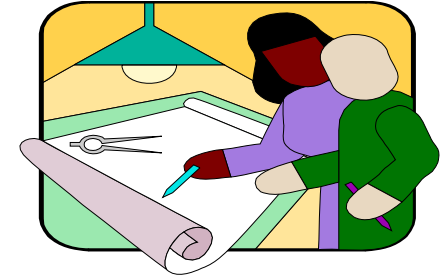
Errata progettazione del sistema anticaduta (per esempio “effetto pendolo”)



Errata valutazione strutturale degli ancoraggi e del sistema anticaduta (per esempio cedimento della struttura)



Le responsabilità



Coordinatore Esecuzione
(o Direttore dei Lavori)

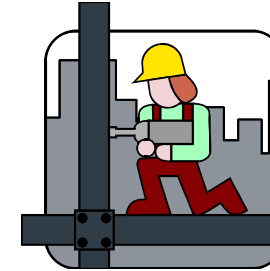
***Mancato controllo sulla corretta
esecuzione dei lavori di realizzazione
del sistema anticaduta***

***Mancato adeguamento del sistema a
seguito di varianti in corso d'opera***



Le responsabilità

Installatore del Sistema Anticaduta



***Installazione non conforme al progetto
(es. Linee di ancoraggio, ganci di sicurezza)***

Committente

Mancata manutenzione

***Mancata messa a disposizione dell'Elaborato
Tecnico della Copertura all'esecutore dei lavori
(sia impresa che lavoratore autonomo)***



Le responsabilità



Datore di lavoro

Mancata valutazione dei rischi

***Mancata acquisizione dell' Elaborato
Tecnico ed eventuale redazione POS***

***Mancato uso dei dispositivi anticaduta
e dei DPI***

***Mancata formazione e addestramento
dei lavoratori***



IL RUOLO DELLE ASL

Informazione

L'assistenza rivolta a tecnici, committenti, installatori, progettisti etc, sarà indirizzata in particolar modo al contenuto della normativa e sull'interpretazione della stessa.

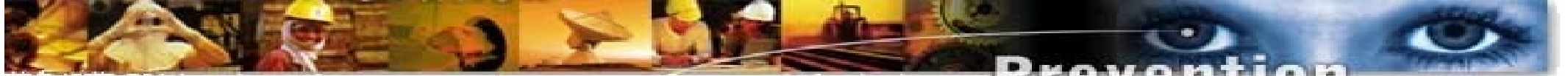
Non è prevista per la “progettazione” o per l'espressione dell'”idoneità” di un singolo caso, al di fuori della casistica NIP.



IL RUOLO DELLE ASL

N.I.P. (Nuovi Insediamenti Produttivi)

L'Elaborato tecnico della copertura, trattandosi di un documento progettuale obbligatorio, dovrà essere allegato alla pratica edilizia per il parere igienico sanitario.



N.I.P. (Nuovi Insediamenti Produttivi)

Nella valutazione del progetto, visti i “principi generali di tutela” di cui all'art. 3 del D.Lgs 626/94, si terrà conto dell'adozione:

delle misure di protezione collettiva, da preferire a quelle individuali;

dei sistemi di accesso permanenti, da preferire a quelli di tipo provvisorio.

N.I.P. (Nuovi Inselementi Produttivi)

**I criteri di scelta dei dispositivi
DEVONO
ESSERE DI NATURA TECNICA**

**Non sono quindi giustificati motivi
“ESTETICI”
per proporre sistemi alternativi.**

(fatti salvi ovviamente gli edifici
vincolati e tutelati)

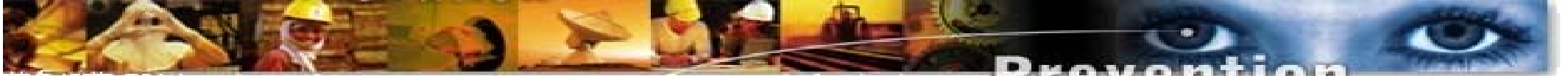


IL RUOLO DELLE ASL

N.I.P. (Nuovi Insediamenti Produttivi)

Nel transito sulle coperture particolare attenzione deve essere posta ad elementi “non portanti” presenti sulle coperture quali, ad esempio, lucernari o pannelli in fibrocemento.

Devono essere predisposti sistemi di protezione primaria quali grigliati sovrastanti o reti fisse sottostanti.



IL RUOLO DELLE ASL

ABITABILITA' O AGIBILITA' DEI LOCALI

***Ultimati i lavori, il professionista
consegna al Comune anche copia del
Fascicolo compreso l'Elaborato tecnico
della copertura***



ABITABILITA' O AGIBILITA' DEI LOCALI

La L.R. 1/05, all'art. 86 comma 4, prevede controlli a campione al fine di verificare i requisiti di abitabilità e agibilità delle costruzioni oggetto di interventi edilizi.

Tali controlli saranno predisposti dai Comuni ed effettuati in collaborazione con le Az. USL