

28 marzo 2017

## Henri Bava

Agence Ter – Paris

### Landscapes in transition

*The peripheral areas of the contemporary city | Gli spazi periferici della città contemporanea*

**Henri Bava** ha avuto una duplice formazione di botanico e architetto del paesaggio nella scuola nazionale superiore di Versailles, nel 1986 ha fondato con M. Hossler e Olivier Philippe lo studio di Architettura del Paesaggio Agence Ter, con sedi a Parigi, Karlsruhe e Barcellona. Nel 1991 vince il Trophée national du paysage del Ministero dei trasporti francese; nel 2003 vince il premio Akademie der Kunst e di Berlino. La sua concezione paesaggistica è fondata sul principio che proprio a partire dalla conoscenza e interpretazione del paesaggio che oggi, si può pensare di sviluppare delle nuove forme urbane. Bava non teorizza la costruzione di insediamenti sostenibili ma preferisce attraverso i suoi progetti, dimostrare che la creazione di un nuovo insediamento urbano può rafforzare la biodiversità di quel luogo. Attraverso lo strumento di Agence Ter dove lavorano oltre 40 professionisti, Henri Bava, si occupa principalmente di progetti di "addomesticamento" delle infrastrutture, di inversione paesaggistica dei movimenti superficiali delle acque, di pianificazione territoriale e paesaggistica a grande scala. Una delle pubblicazioni più importanti riguarda proprio la descrizione del metodo progettuale con il quale Agence Ter ha sviluppato i propri progetti, titolo dell'opera: Layers, Water, Horizons.

**Henri Bava** had a twofold formation of botanist and landscape architect in the ENSP of Versailles, in 1986 he founded with M. Hossler and Olivier Philippe studying Landscape Architecture Agence Ter, with offices in Paris, Karlsruhe and French Guyana. In 1991 he won the Trophée national du paysage of the French Ministry of Transport; in 2003 he won the Akademie der Kunst prize in Berlin. His conception of landscape is based on the principle that just from the knowledge and interpretation of the landscape that today you can think of developing new urban forms. Bava does not theorize building sustainable settlements but rather through its projects, to demonstrate that the creation of a new urban settlement can enhance the biodiversity of the place. Through the Agence Ter instrument which employs more than 40 professionals, Henri Bava, mainly deals with projects of "domestication" of infrastructures, landscaping reversal of surface movement of waters, territorial and landscape planning on a large scale. One of his most important publications concerns the description of the design method with which Agence Ter has developed its own projects, the work is titled: Layers, Water, Horizons.

#### 10:00 Saluti | Introduction

**Enrico Falqui**

DIDA | Department of Architecture, University of Florence

#### 10:15 Relazione introduttiva | Introductory report

**Tessa Matteini**

DIDA | Department of Architecture, University of Florence

#### 10:30 Lecture Henri Bava

Pausa | break

#### 15:00 Quesiti e discussione | Question and discussion

**Biagio Guccione** moderatore | chairman

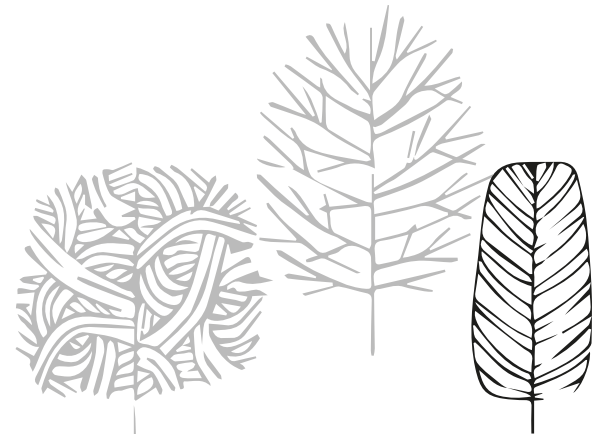
DIDA | Department of Architecture, University of Florence

#### 16:30 Relazione conclusiva | Final Report

**Emanuela Morelli**

DIDA | Department of Architecture, University of Florence

#### 17:30 Conclusione della sessione | End of session



4 aprile 2017

## Michel Pena

Pena Paysages, Paris

### Jouer-Jouir du paysage

**Michel Pena** ha svolto la sua formazione presso la Scuola Nazionale Superiore del Paesaggio di Versailles, al-lievo di Augustine Berque e di Michel Corajoud. Ha fondato nel 1984 l'Agenzia Professionale di Architettura del Paesaggio Pena & Pena nella quale oggi lavorano circa 15 professionisti. Durante il periodo iniziale di questa attività professionale, Michel Pena, ha ricevuto l'influenza di Bernard Lassus e di Gilles Clément nei suoi progetti. Michel Pena, come i propri maestri, è un progettista che opera attraverso un pensiero preciso che caratterizza i suoi progetti come un marchio di fabbrica, essa consiste in una "estetica rettilinea", che si rifà alla tradizione dei giardini neo-romantici e che è stata alla base dell'azione dei rifondatori francesi del mestiere del paesaggista, quali: Corajoud e Coulon, con "l'estetica Archy" fondata su una geometria semplice. Michel Pena ha realizzato tra le sue opere principali il Giardino Atlantico insieme a F. Brune, Le Jardin de Lumieres a Parigi, la Place de l'Hotel de Ville a Chalons-sur-Saone, il Parco des Guillants a Montreuil, la Rue Charles de Gaulle, La Baulle insieme all'architetto Patrice Carudel e il Parco del Pailon a Nizza. Dal 2011 è stato presidente della Federazione Francese del Paesaggio e insegna ancora all'ENSP di Versailles, all'Inph della città di Angès e alla Scuola di Paesaggio di Bordeaux.

**Michel Pena** he carried out his training at the ENSP of Versailles, student of Augustine Berque and Michel Corajoud. He founded in 1984 the Agency of Landscape Architecture Professional Pena & Pena in which today employs around 15 professionals. During the initial period of this professional activity, Michel Pena, received the influence of Bernard Lassus and Gilles Clément in his designs; like his masters, is a designer who works through a precise thought that characterizes its projects as a trademark, it consists of a "straight re-aesthetics", which draws on the tradition of neo-romantic gardens and was behind the scheme of the French re-founders of the craft of landscape, such as: Corajoud and Coulon, with "the aesthetic Archy" founded on a simple geometry. Michel Pena has created among its main works the Garden of the Atlantic together with F. Brune, Le Jardin de Lumieres in Paris, the Place de l'Hotel de Ville in Chalons-sur-Saone, the Park des Guillants at Montreuil, Rue Charles de Gaulle, the Baulle together with the architect Patrice Carudel and the Pailon Park in Nice. Since 2011 he was president of the French Federation of Landscape and still teaches at the ENSP Versailles, all'Inph of Angès and at the School of Landscape of Bordeaux.

#### 10:00 Saluti | Introduction

**Enrico Falqui**

DIDA | Department of Architecture, University of Florence

#### 10:30 Relazione introduttiva | Introductory report

**Monica Sgandurra**

University La Sapienza, Rome

#### 11:00 Lecture Michel Pena

Pausa | break

#### 15:00 Lecture Lucina Caravaggi

University La Sapienza, Rome

#### 16:00 Quesiti e discussione | Question and discussion

**Enrico Falqui** moderatore | chairman

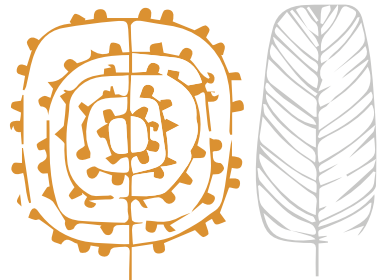
DIDA | Department of Architecture, University of Florence

#### 17:00 Relazione conclusiva | Final Report

**Fabio Salbitano**

DIDA | Department of Architecture, University of Florence

#### 17:30 Conclusione della sessione | End of session



18 aprile 2017

## Adriaan Geuze

WEST8, Rotterdam

### Engineering and Art in Landscape

**Adriaan Geuze** dopo aver vinto il prestigioso Prix de Rome nel 1990 Geuze, insieme con il suo studio WEST 8 stabilisce una reputazione singolare a livello internazionale per un approccio unico alla pianificazione e la progettazione dello spazio pubblico. Come co-fondatore di West 8 design & landscape architecture, Adriaan ha quattro decenni di esperienza nel dirigere team internazionali che producono progetti premiati a livello internazionale, come il Toronto Central Waterfront, Madrid Rio, e Governors Island a New York e Yongsan Park a Seul. Geuze è anche fondatore della ALS Foundation ( Architettura del Paesaggio Surrealistica). Con un approccio multi-disciplinare a problemi di progettazione complessi, West 8 è rinomato per la vasta esperienza su progetti di larga scala, masterplan e progettazione urbanistica, interventi paesaggistici e infrastrutturali, progetti sul lungomare, parchi, piazze e giardini. Tra i premi di design Geuze e West 8 hanno vinto il prestigioso Prix de Rome (1990), il Maaskant Premio olandese (1995) e il Premio Verde Veronica Rudge for Urban Design presso la Design School di Harvard (2002 e 2015). Mr. Geuze è stato anche insignito del premio alla carriera da parte del Fondo Mondriaan olandese (2011) e nel 2014 ha ricevuto il Global Award for Sustainable Architecture dalla Fondazione LOCUS a Parigi. Adriaan è anche professore di fama internazionale e spesso tiene lezioni presso le università di tutto il mondo.

**Adriaan Geuze** after winning the prestigious Prix-de-Rome in 1990, Geuze, together with his office West 8 established a singular reputation on an international level for a unique approach to planning and design of the public realm. As cofounder of West 8 urban design & landscape architecture, Adriaan has four decades of experience directing international teams on award winning and internationally recognized projects, such as the Toronto Central Waterfront, Madrid Rio, and Governors Island in New York and Yongsan Park in Seoul. Geuze also founded the SLA Foundation (Surrealistic Landscape Architecture) in 1992, which was instrumental in increasing public awareness of his profession. With a multi-disciplinary approach to complex design issues, West 8 is renowned for their extensive experience in large-scale urban master planning and design, landscape and infrastructure interventions, waterfront projects, parks, squares and gardens. Among the numerous design awards Geuze and West 8 have won include the prestigious Prix-de-Rome (1990), the Dutch Maaskant Award (1995) and the Veronica Rudge Green Prize for Urban Design from the Harvard Design School (2002 and 2015). Mr. Geuze was also presented with the Lifetime Achievement Award by the Dutch Mondriaan Fund (2011) and in 2014 he received the Global Award for Sustainable Architecture from The LOCUS Foundation in Paris, France. Adriaan is also an internationally respected professor and frequently lectures at universities across the globe.

#### 10:00 Saluti | Introduction

**Enrico Falqui**

DIDA | Department of Architecture, University of Florence

#### 10:15 Relazione introduttiva | Introductory report

**Fabio Di Carlo**

University La Sapienza, Rome

#### 11:30 Lecture Adriaan Geuze

Pausa | break

#### 15:00 Quesiti e discussione | Question and discussion

**Gabriele Paolinelli** moderatore | chairman

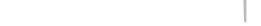
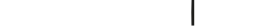
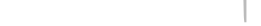
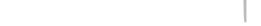
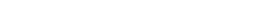
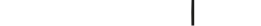
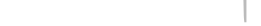
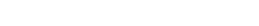
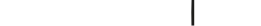
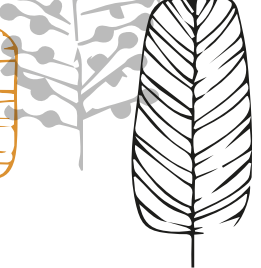
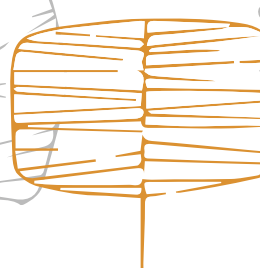
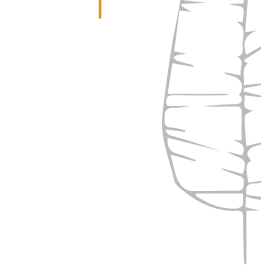
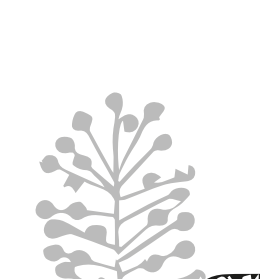
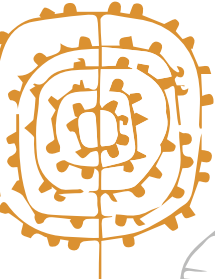
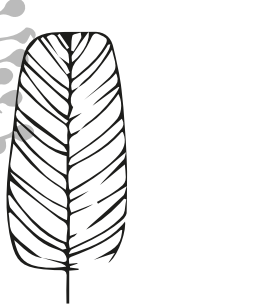
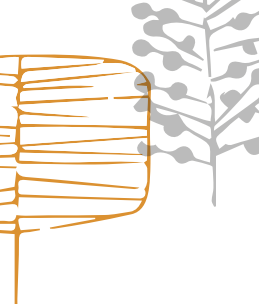
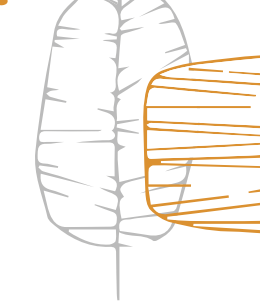
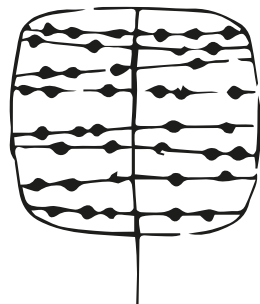
DIDA | Department of Architecture, University of Florence

#### 16:30 Relazione conclusiva | Final Report

**Daniela Colafranceschi**

University of Reggio Calabria

#### 17:30 Conclusione della sessione | End of session





**Open Session on Landscape** è un programma di alta formazione scientifica e professionale, coerente con il processo di internazionalizzazione della didattica e della ricerca, connesso a numerose tematiche di Horizon 2020, aderente alla piattaforma europea per una formazione professionale comune (*Professional Qualifications Directive* (2005/36/EC)).

Ideato e curato dal curriculum in Architettura del paesaggio del Dottorato di ricerca in Architettura dell'Università degli Studi di Firenze, il programma è promosso dal Landscape Design Lab del Dipartimento di Architettura, in collaborazione con il Corso di laurea magistrale in Architettura del paesaggio e il Master di secondo livello in Paesaggistica dello stesso Ateneo.

La quarta edizione di **Open Session on Landscape 2017** presenta due novità rispetto alle precedenti edizioni: la prima, riguarda il filo conduttore che unisce tutte le dieci conferenze, un invito al dialogo tra Architettura, la Pianificazione territoriale e Urbanistica e l'innovativa cultura progettuale Paesaggistica per educare i "nuovi professionisti" ad una concezione olistica della Città contemporanea e ad una progettazione "integrata" dei sistemi urbani e peri-urbani. La seconda novità è costituita dalla ricerca del ruolo dell'Arte nella progettazione del paesaggio urbano e nei processi di re-identificazione dei luoghi da parte degli abitanti nei processi partecipativi ai progetti di riqualificazione e/o rigenerazione urbana.

Anche questo ciclo di conferenze conferma la volontà di fornire un aggiornamento professionale qualificato per tutti gli iscritti all'Ordine degli Architetti, Pianificatori, Paesaggisti e Conservatori di Firenze, Prato e Pistoia e di tutti gli iscritti ad altre realtà territoriali, ai quali verranno riconosciuti crediti formativi per ciascuna conferenza.

**Open Session on Landscape** is a high scientific and professional training program, in line with the teaching and research internationalization process linked to many issues of Horizon 2020, adhering to a common European platform for vocational training (*Professional Qualifications Directive* (2005 / 36 / EC)).

Conceived and curated by the Landscape Architecture research curriculum of the Doctorate in Architecture, University of Florence, the program is sponsored by Landscape Design Lab of the Architecture Department, in collaboration with the Master in Landscape Architecture and Master's degree in Landscaping at the same University.

The fourth edition of **Open Session on Landscape 2017** introduces two new features compared to previous editions: the first concerns the common thread that unites all eleven conferences, an invitation to dialogue between Architecture, Spatial Planning and Urban Development and the innovative Landscaping design culture to educate the "new professionals" to a holistic concept of the contemporary city and an "integrated design" of urban and peri-urban systems. The second innovation is the pursuit of the role of Art in urban landscape design and in the re-identification process of the places by the inhabitants in participatory processes to redevelopment projects and / or urban regeneration.

Also this series of conferences confirms the desire to provide professional training for all qualified members of the Chamber of Architects, Planners, Landscapers and Conservationists of Florence, Prato and Pistoia and all members to other territories, which will be recognized training credits for each conference.

open session 0

## Franco Zagari Franco Farinelli Gianni Celestini

University La Sapienza | University Alma Mater Studiorum, Bologna

### Paesaggio e Progetto

*Un'agenda di lavoro possibile per le generazioni future | A new agenda for the new generations*

10:00 **Inaugurazione della quarta edizione del ciclo di conferenze internazionali | Inauguration of the fourth edition of the series of international conferences**  
**Open Session on Landscape 2017**

**Saluti | Opening Greetings**  
**Saverio Mecca**  
Director of DIDA | Department of Architecture, University of Florence

10:45 **Presentazione | Introduction**  
**Enrico Falqui**  
Scientific director of Open Session On Landscape DIDA | Department of Architecture, University of Florence

11:00 **Franco Zagari**  
University La Sapienza, Rome

12:00 **Franco Farinelli**  
University Alma Mater Studiorum, Bologna

13:30 **Pausa | break**

15:00 **Roberto Masini**  
President of the Architects Order of Florence

15:45 **Gianni Celestini**  
University La Sapienza, Rome

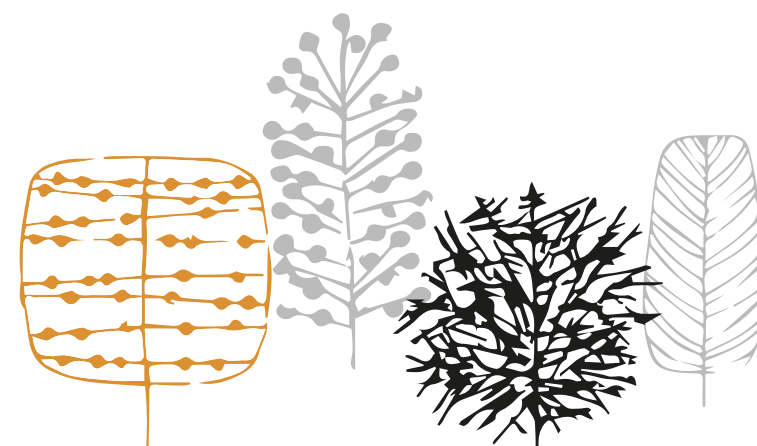
16:45 **Quesiti e discussione | Questions and discussion**  
**Enrico Falqui** *moderatore | chairman*  
DIDA | Department of Architecture, University of Florence

17:15 **Relazione conclusiva | Final report**  
**Gabriele Paolinelli**  
Director of the PhD in Landscape Architecture DIDA | Department of Architecture, University of Florence

17:30 **Conclusione della sessione | End of session**

Ciascuna conferenza fornisce crediti formativi per l'aggiornamento professionale degli iscritti all'ordine degli Architetti, Pianificatori, Paesaggisti e Conservatori. Per ottenere i crediti stabiliti dall'ordine nazionale (CNA) è obbligatorio effettuare l'iscrizione presso la piattaforma informatica dell'Ordine degli Architetti di Firenze precedentemente alla data della conferenza. Per quanto riguarda le conferenze che si svolgeranno a Prato e Pistoia, l'iscrizione sarà da effettuarsi sulle piattaforme informatiche degli Ordini degli Architetti di Prato e Pistoia.

Each conference provides credits for professional upgrade for the members of the Association of Architects, Planners, Landscapers and Conservators. To achieve the credits established by the national order (CNA) is required to subscribe for participation for each Conference on the Florence's Association of Architects informatic platform before the date of the conference. For the conferences to be held in Prato and Pistoia, the registration will have to be submitted on the platforms of the Order of Architects of Prato and Pistoia.



**Referenti | References**  
Landscape design Lab, DIDA | Dipartimento di Architettura, Università degli Studi di Firenze  
Landscape design Lab, DIDA | Department of Architecture, University of Florence.

**Gabriele Paolinelli, Enrico Falqui, Ludovica Marinaro, Marta Buoro, Nicoletta Cristiani**  
Open Session Coordinator

**Leonardo Marzotti, Francesco Tosi, Chiara Santi, Margherita Vestri, Giulia Roncucci, Giulia Mancini, Lorenza Fortuna, Elisa Baisi, Gael Claudel**  
Open Session Bureau

open session 1

## Luciano Pia Stefania Naretto & Chiara Otella

Turin | Lineeverdi, Turin

### Architettura urbana

*10 regole per il dialogo con il Paesaggio | 10 rules for a dialogue with Landscape*

**Luciano Pia** si forma a Torino sotto la guida di Andrea Bruno, col quale inizia a collaborare nei progetti di recupero di importanti edifici monumentali. Nel 1997 si trasferisce a Parigi dove apre uno studio in proprio, progettando uffici, abitazioni, mostre e allestimenti. Nel 2000, al ritorno in Italia, si apre una nuova fase professionale e creativa con l'avvio della collaborazione professionale con DE-GA S.p.a. che gli permette di acquisire una importante notorietà internazionale. Parallelamente all'attività professionale, Luciano Pia sviluppa un capillare lavoro di ricerca in ambito accademico su modalità progettuali alternative nel campo del consumo energetico e dell'impatto sull'ambiente, con docenze presso la Scuola Normale Superiore di Pisa, il Politecnico di Milano, il Politecnico di Torino, l'Università Laval di Quebec City, la Curtin University of Technology di Perth, la Western Australian University di Perth, il RAAI australiano.

**Stefania Naretto e Chiara Otella** Agronome paesaggiste, iniziano a collaborare nel 2004 appena finita la specializzazione post-laurea. La loro attività va dalla progettazione di terrazzi e giardini privati al restauro di parchi storici fino ad arrivare a progetti di più ampia scala. Nell'ambito del verde residenziale, nel 2009 si sono occupate del progetto botanico ed agronomico della residenza Torinese "25VERDE" e tra il 2011 e il 2012 ne hanno seguito la direzione lavori. Nel 2012 hanno progettato il verde della residenza Torinese "CASA HOLLYWOOD" attuale sede dello studio LINEEVERDI, di cui hanno seguito i lavori di realizzazione nel 2013.

**Luciano Pia** studied in Turin under the guidance of Andrea Bruno, with whom he began working in recovery projects of important monumental buildings. In 1997 he moved to Paris where he opened his own studio, designing offices, homes, exhibitions and productions. In 2000, returned to Italy, opening a new and creative professional phase starting the professional collaboration with DE-GA S.p.a. -allowing him to acquire major international fame. In parallel with his professional activity, Luciano Pia develops extensive research work in the academic field of alternative design methods in the field of energy consumption and impact on the environment, with lectures at the Scuola Normale Superiore in Pisa, the Polytechnic of Milan, Politecnico di Torino, the Laval University in Quebec City, the Curtin University of Technology in Perth, the Western Australian University in Perth, the Australian RAAI.

**Stefania Naretto e Chiara Otella** Agronomists and Landscape architects, started collaborating in 2004 just after the post-graduate specialization. Their services range from designing terraces and private gardens to the restoration of historic parks, until projects of larger scale. Within the residential green, in 2009 they dealt with the botanical and agronomic project of the Turin residence "25VERDE" and between 2011 and 2012 have followed the work management of it. In 2012 they designed the green spaces of the residence "CASA HOLLYWOOD" present location of the studio LINEEVERDI.

10:00 **Introduzione | Introduction**  
**Gabriele Paolinelli**  
DIDA | Department of Architecture, University of Florence

10:30 **Presentazione | Introductory report**  
**Enrico Falqui**  
DIDA | Department of Architecture, University of Florence

11:00 **Lecture Luciano Pia**

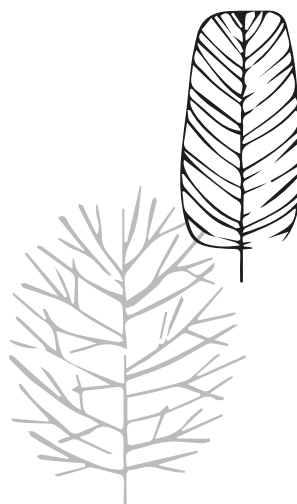
13:30 **Pausa | break**

15:00 **Lecture Stefania Naretto e Chiara Otella**

16:30 **Quesiti e discussione | Question and discussion**  
**Mario Pisani** *moderatore | moderator*  
Seconda Università degli Studi di Napoli, Aversa

17:30 **Relazione conclusiva | Final Report**  
**Mario Pisani** *moderatore | moderator*  
University of Aversa

17:30 **Conclusione della sessione | End of session**



open session 2

## Udo Weilacher

Technische Universität, Munich

### Between landscape architecture and landart

*una nuova sintassi del paesaggio | a new syntax of landscape*

**Udo Weilacher** ha svolto i suoi studi di Architettura del Paesaggio presso la Technical University of Monaco-Weihenstephan e successivamente, presso il California State Polytechnic University a Pomona fino al 1993. Allievo di Peter Latz, Weilacher ha svolto una imponente attività di ricerca sulla relazione tra arte e paesaggio e sulla teoria e la storia dell'architettura del paesaggio contemporanea. Ha svolto attività di insegnamento e ricerca presso l'Università di Karlsruhe e l'Università ETH di Zurigo, ha insegnato anche all'Università di Hannover dove è stato preside della facoltà di Architettura e Scienze del Paesaggio. Nel 2011 ha vinto il premio John Brinckerhoff Book Prize, promosso dalla fondazione per gli studi paesaggistici di New York, per il libro Syntax of Landscape.

**Udo Weilacher** has carried out his studies of Landscape Architecture at the Technical University of Munich-Weihenstephan and later, at the California State Polytechnic University in Pomona until 1993. A pupil of Peter Latz, Weilacher has done an impressive research on the relationship between art and landscape and on the theory and history of architecture of the contemporary landscape. He worked in teaching and research at the University of Karlsruhe and the ETH Zurich University, also taught at the University of Hannover where has been Dean of the Faculty of Architecture and Landscape Sciences. In 2011 he won the John Brinckerhoff Book Prize, sponsored by the Foundation for Landscaping firms in New York, for the book Syntax of Landscape.

10:00 **Introduzione | Introduction**  
**Enrico Falqui**  
DIDA | Department of Architecture, University of Florence

10:30 **Presentazione | Introductory report**  
**Anna Lambertini**  
DIDA | Department of Architecture, University of Florence

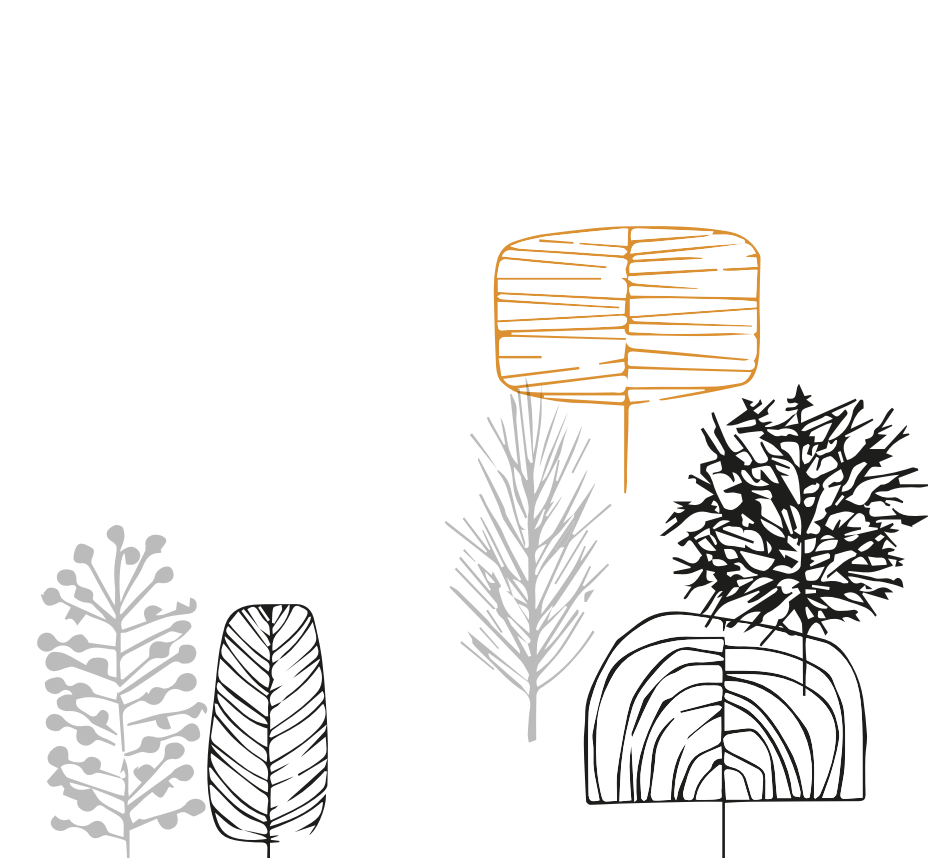
11:00 **Lecture Udo Weilacher**

13:30 **Pausa | break**

15:00 **Quesiti e discussione | Question and discussion**  
**Gabriele Paolinelli**  
DIDA | Department of Architecture, University of Florence

17:00 **Relazione conclusiva | Final report**  
**Biagio Cuccione**  
DIDA | Department of Architecture, University of Florence

17:30 **Conclusione della sessione | End of session**



open session 3

## Kathryn Gustafson

GGN, Seattle

### Landscape and Imaginary

*the art of Public Space | l'arte dello Spazio Pubblico*

**Kathryn Gustafson** paesaggista americana che ha avuto una formazione nelle arti applicate presso l'Università di Washington, a Seattle, successivamente a New York ha completato la sua formazione presso il Fashion Institute of Technology, diventando nella sua prima attività professionale, una Fashion Designer. Da questa attività iniziale, Kathryn Gustafson ha frequentato la Scuola Nazionale Superiore di Paesaggio a Versailles, diventando architetto Paesaggista nel 1979. Le sue opere assumono carattere preminentemente civico, sia nel campo pubblico che privato, realizzando progetti di parchi, giardini e spazi pubblici. Autrice del Diana Princess of Wales Memorial e del Treasury Courtyards e del Cultuur Park di Westergasfabriek ad Amsterdam, recentemente ha realizzato altri importanti progetti come il Parco Centrale a Valencia, il Novartis Campus a Basilea, il Marina One Waterfront a Singapore, la Taikoo Plaza e giardini di Hong Kong, e i giardini dell'immaginario a Terrason in Francia. Nel 2012 ha vinto l'Arnold Brunner Memorial Prize per l'Architettura e nel 2015 l'Ottavo Obayashi Prize in Giappone.

**Kathryn Gustafson** American landscape architect who studied applied arts at the University of Washington in Seattle, then in New York has completed her training at the Fashion Institute of Technology, becoming at first a Fashion Designer. From this initial activity, Kathryn Gustafson attended the National School of Landscape in Versailles, becoming landscaper architect in 1979. Her work take on preeminently civic character in both the public and private field, realizing projects of parks, gardens and public spaces. Author of Diana Princess of Wales Memorial and the Treasury Courtyards and Cultuur Park Westergasfabriek in Amsterdam, recently made other important projects such as the Central Park in Valencia, the Novartis Campus in Basel, Marina One Waterfront in Singapore, the Plaza and Taikoo gardens of Hong Kong, and the imaginary gardens in Terrason in France. In 2012 she won the Arnold Brunner Memorial Prize for Architecture in 2015 and the eighth Obayashi Prize in Japan.

10:00 **Introduzione | Introduction**  
**Enrico Falqui**  
DIDA | Department of Architecture, University of Florence

10:15 **Presentazione | Introductory report**  
**Michelangelo Pugliese**  
Mediterranean University of Reggio Calabria

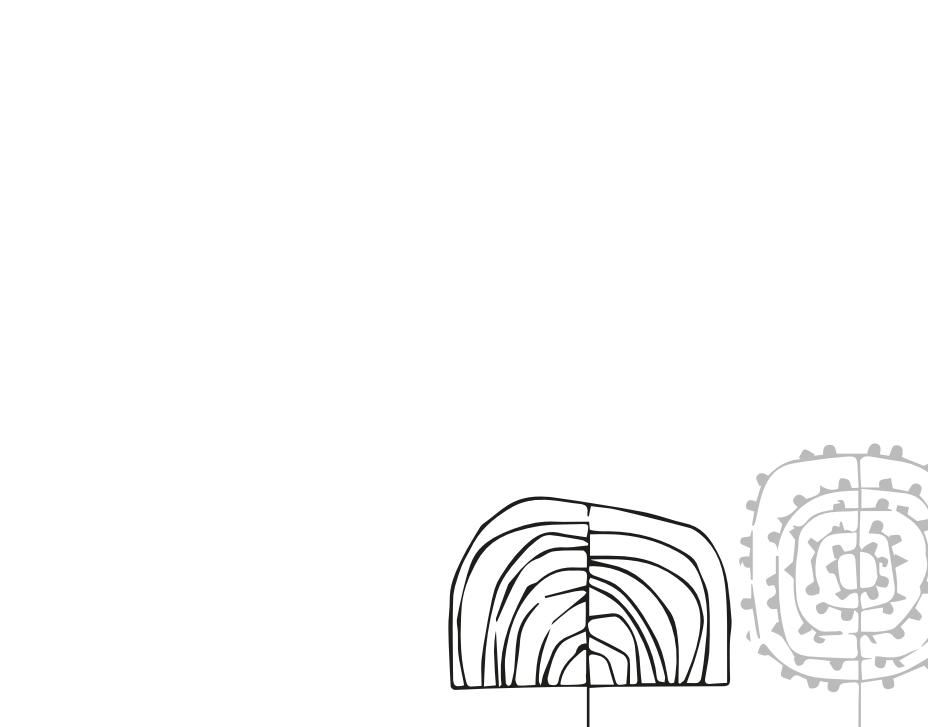
11:00 **Lecture Kathryn Gustafson**

13:30 **Pausa | break**

15:00 **Quesiti e discussione | Question and discussion**  
**Gabriele Paolinelli** *moderatore | moderator*  
DIDA | Department of Architecture, University of Florence

16:30 **Relazione conclusiva | Final Report**  
**Tessa Matteini**  
DIDA | Department of Architecture, University of Florence

17:30 **Conclusione della sessione | End of session**



open session 4

## Joan Busquets

BAU, Barcelona

### Designing cities, Envisioning the future

**Joan Busquets** architetto e urbanista spagnolo di fama internazionale, insegna presso la graduate School of Design dell'Università di Harvard. Fondatore e titolare dello studio BAU-B arquitectura-urbanismo con sede a Barcellona, è responsabile della pianificazione urbana della città di Barcellona. Nel 2011 ha vinto l'Erasmus Prize dedicato al progetto dello spazio pubblico della città, come riconoscimento e apprezzamento della sua imponente e multiforme opera nel campo della pianificazione urbanistica. Nel suo lavoro Joan Busquets è guidato da finalità di natura sociale: l'analisi storica dell'uso dello spazio urbano costituisce il punto di partenza del suo pensiero sul futuro dell'uomo, che vivrà in ambienti sempre più densamente popolati. Tra i suoi progetti più importanti vi sono: il masterplan per il recupero della città vecchia di Toledo, il progetto di ricostruzione del Chiado di Lisbona insieme ad Alvaro Siza, il progetto ZKZ per la zona sud di Rotterdam e il progetto di housing e spazi pubblici a Villa Nova, Barcellona.

**Joan Busquets** spanish architect and town planner of international renown, has taught at the graduate School of Design at Harvard University. Founder and owner of BAU-B-urbanism and architecture studio based in Barcelona, is responsible for the urban planning of the city of Barcelona. In 2011 he won the Erasmus Prize dedicated to the public space project of the city, in recognition and appreciation of his impressive and multifaceted work in the field of urban planning. In his work Joan Busquets is guided by social purposes: historical analysis of the use of urban space forms the starting point of his thinking on the future of man who will live in increasingly densely populated environments. Among his most important projects are included: the master plan for the recovery of the old city of Toledo, the project of reconstruction of the Lisbon's Chiado along with Alvaro Siza, the ZKZ project for the area south of Rotterdam and the housing project and public spaces of Villa Nova, Barcelona.

10:00 **Saluti | Introduction**  
**Egidio Raimondi**  
Architects Foundation of Florence

10:30 **Relazione introduttiva | Introductory report**  
**Giuseppe De Luca**  
DIDA | Department of Architecture, University of Florence

11:00 **Lecture Joan Busquets**

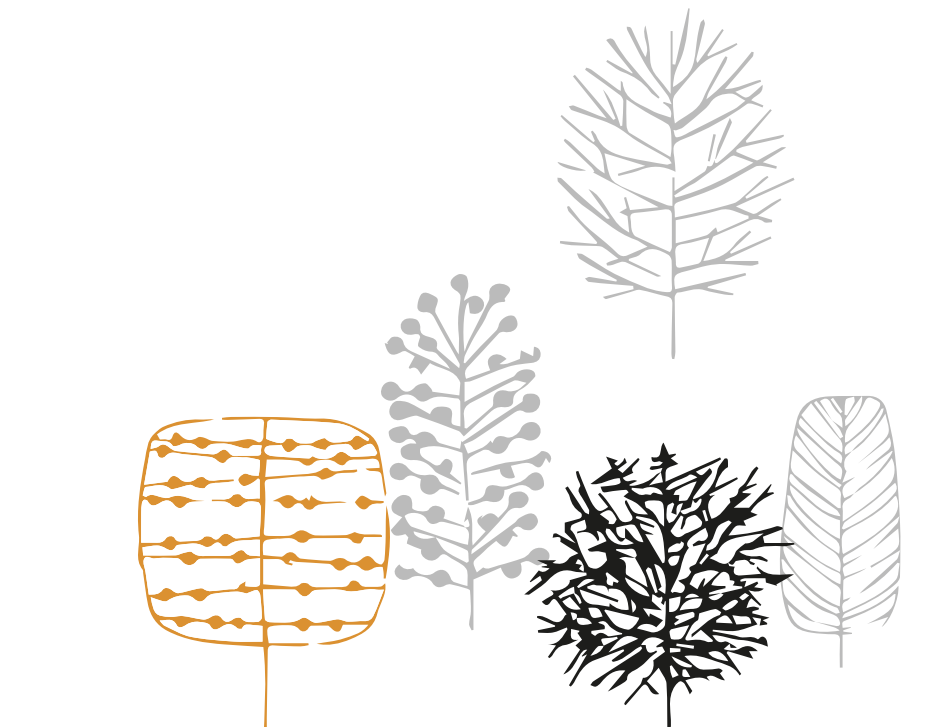
13:30 **Pausa | break**

15:00 **Lecture Achille Maria Ippolito**  
University La Sapienza, Rome

16:30 **Quesiti e discussione | Question and discussion**  
**Enrico Falqui** *moderatore | chairman*  
DIDA | Department of Architecture, University of Florence

17:00 **Relazione conclusiva | Final Report**  
**Maria Cristina Treu**  
Polytechnic of Milan

17:30 **Conclusione della sessione | End of session**



con il patrocinio di



Laboratorio Landscape Design

NIP

con la collaborazione di

INSTITUT FRANÇAIS FIRENZE

ALMA MATER STUDIUM UNIVERSITÀ DEGLI STUDI DI FIRENZE

FAVORITA ARCHITETTICA

SAPIENZA UNIVERSITÀ DI ROMA

Kingdom of the Netherlands

CENTRO PECCI PRATO

UNIVERSITÀ DEGLI STUDI DI FIRENZE

DIDA DIPARTIMENTO DI ARCHITETTURA

Open Session on Landscape Bureau

opensesionlandscape@gmail.com  
**Marta Buoro** +39 3472955989  
marta.buoro@unifi.it

**Enrico Falqui** +39 337 221342  
enrico.falqui@unifi.it

**Sedi | Locations**  
Palazzo Vegni, Aula Zaffagnini, Via San Niccolò, 93, Firenze  
Palazzina Reale di Santa Maria Novella, Firenze  
Luigi Pecci Contemporary Art Centre, Viale della Repubblica, 277, Prato

**Orari | Timetable**

I seminari si svolgono solitamente il martedì con uno sviluppo in due sessioni dalle 10.00 alle 13.30 e dalle 15.00 alle 17.30. Eventuali diverse specifiche in merito alla sede di svolgimento dei seminari saranno comunicate in tempo a tutti i partecipanti. The Conferences will take place usually on Tuesdays and will be developed in two sessions from 10.00 to 13.30 and from 15.00 to 17.30. Any different specifications on the seat of the seminars will be communicated in time to all participants.



UNIVERSITÀ DEGLI STUDI FIRENZE

DIDA DIPARTIMENTO DI ARCHITETTURA